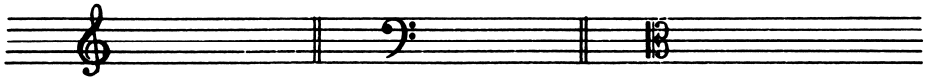


# I. TERMINOS MUSICALES

## 1.1 LAS CLAVES

Las claves que se usan en este método son las de “Sol”, “Fa en cuarta” y “Do en tercera”.

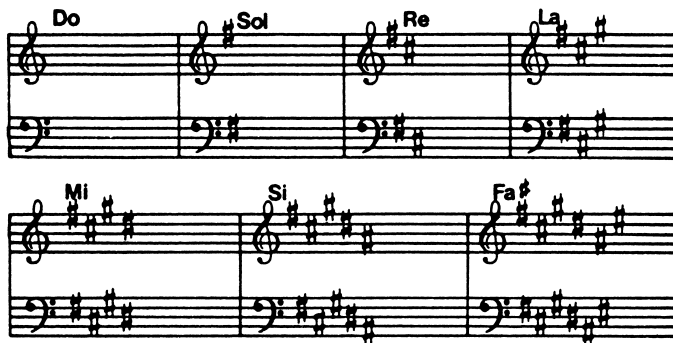


## 1.2 LETRAS QUE REPRESENTAN NOTAS

A cada nota musical le corresponde una letra:

<i>Nota</i>	<i>Letra</i>
La _____	A
Si _____	B
Do _____	C
Re _____	D
Mi _____	E
Fa _____	F
Sol _____	G

## 1.3 LAS ARMADURAS





#### 1.4 LOS INTERVALOS

Intervalo es la distancia que hay entre dos notas y se mide por los grados que contiene, siendo simples aquellos en que la distancia entre las notas que lo forman es inferior a una octava y compuestos los que la sobrepasan.

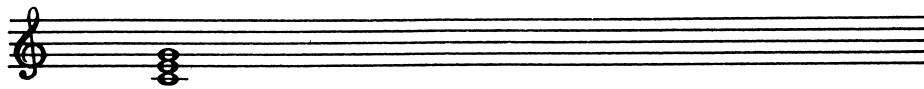
Los intervalos simples usuales y su nomenclatura son:

<i>Intervalo</i>	<i>Nomenclatura</i>
2. <sup>a</sup> menor	b2
2. <sup>a</sup> mayor	2
3. <sup>a</sup> menor	b3
3. <sup>a</sup> mayor	3
4. <sup>a</sup> justa	4
4. <sup>a</sup> aumentada	#4
5. <sup>a</sup> disminuida	b5
5. <sup>a</sup> justa	5
5. <sup>a</sup> aumentada	#5
6. <sup>a</sup> menor	b6
6. <sup>a</sup> mayor	6
7. <sup>a</sup> menor	b7
7. <sup>a</sup> mayor	7

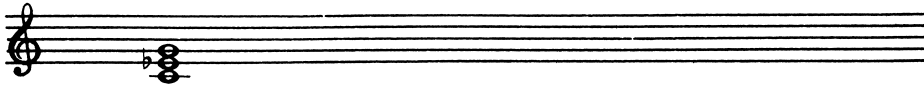
#### 1.5 LOS ACORDES TRIADAS

Se forman por la superposición de dos terceras sobre una nota (fundamental) tomada como base y se clasifican en especies: Mayor, menor, aumentado y disminuido.

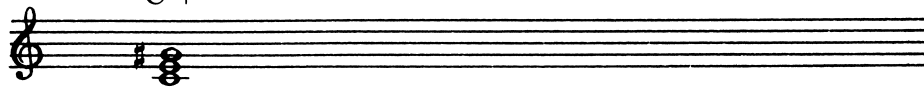
Mayor C fórmula (1.3.5)



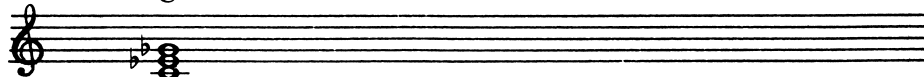
Menor C- fórmula (1.b3.5)



Aumentado C + fórmula (1,3,#5)



Disminuido C° fórmula (1,b3,b5)

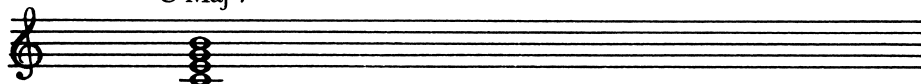


## 1.6 LOS ACORDES CUATRIADAS

Se forman por la superposición de una tercera sobre un acorde tríada. Se clasifican en especies:

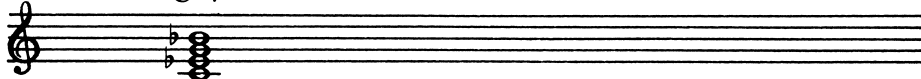
- Mayor con séptima mayor. (1,3,5,7)

C Maj 7



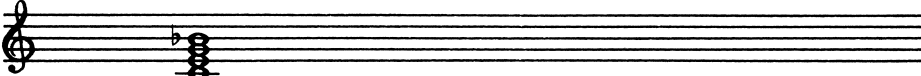
- Menor con séptima menor. (1,b3,5,b7)

C-7

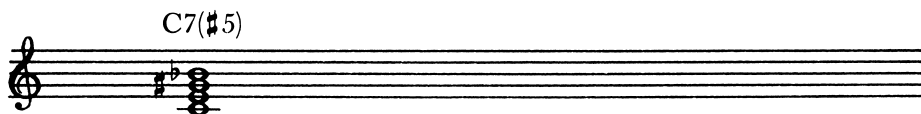


- Mayor con séptima menor. (1,3,5,b7)

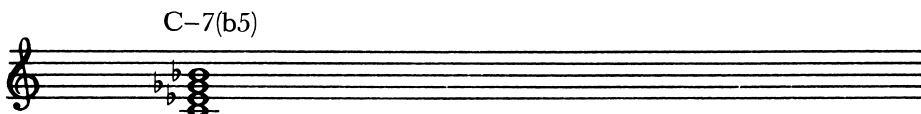
C7



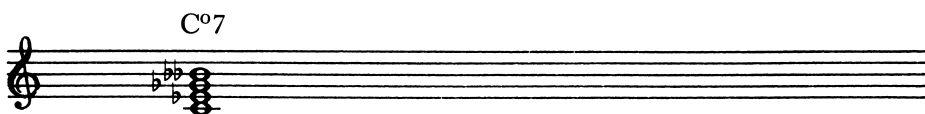
– Aumentado con séptima menor (1,3, 5,b7)



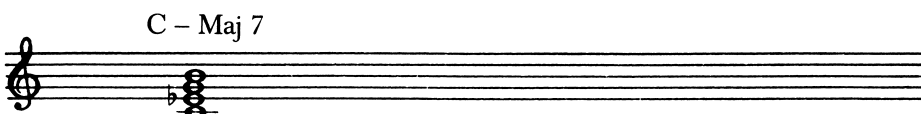
– Disminuido con séptima menor (1,b3,b5,b7)



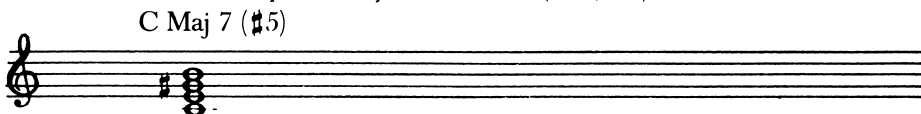
– Disminuido con séptima disminuida (1,b3,b5,bb7)



– Menor con séptima mayor. Raro uso. (1,b3,5,7)

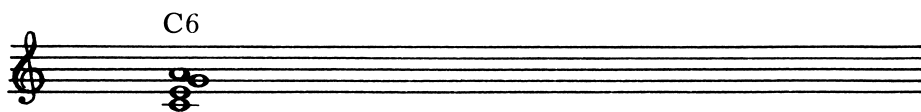


Aumentado con séptima mayor. Raro uso. (1,3,#5,7)

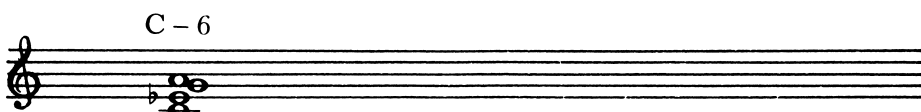


### Casos especiales:

– Mayor con sexta



– Menor con sexta



Estas dos últimas especies se consideran una modificación de los acordes “Mayor con séptima mayor” y “Menor con séptima mayor” respectivamente.

## 1.7 CIFRADOS MAS USUALES

Los cifrados que se usan para definir los acordes no son, desgraciadamente, iguales en todos los métodos, en éste se ha tratado de usar los más comunes y los que definen mejor la calidad del acorde. Son además los que se usan oficialmente en el AULA de Música Moderna y Jazz de Barcelona.

	<i>Acorde</i>	<i>Notas</i>	<i>Cifrado usual</i>	<i>No usual</i>
Triadas	Mayor	1, 3, 5	F	F $\Delta$
	Menor	1, b3, 5	F-, Fm	Fmi
	Aumentado	1, 3, $\sharp$ 5	F+	
	Disminuido	1, b3, b5	F $^{\circ}$	
Sexta	Mayor sexta	1, 3, 5, 6	F(6)	
	Menor sexta	1, b3, 5, 6	Fm(6), F-6	
Cuatriadas	Mayor Séptima mayor	1, 3, 5, 7	FMaj7	F $\Delta$ 7, F7, FM7
	Menor séptima	1, b3, 5, b7	Fm7, F-7	Fmi7
	Menor séptima Quinta disminuida	1, b3, b5, b7	Fm7(b5), F-7(b5)	F $\emptyset$ 7
	Dominante	1, 3, 5, b7	F7	Fx
	Dominante Quinta aumentada	1, 3, $\sharp$ 5, b7	F+7, F7( $\sharp$ 5)	F7+5
	Disminuido séptima	1, b3, b5, bb7	F $^{\circ}$ 7	

## 1.8 CIFRADOS, MOTIVO DE USO

Es mejor no indicar menor con la “m” minúscula, debido a que es fácil confundirla con la “M” mayúscula.

Es mejor utilizar “Maj” (CMaj7) que sólo la letra “M” por el mismo motivo anterior.

El signo “7” ó $\Delta$  para los acordes de séptima mayor (CMaj7) son muy fáciles de confundir, evitar en general su uso.

Al acorde C-7(b5) se le llama a veces semidisminuido, aunque no exista una razón para ello; los que así lo definen lo cifran como C $\emptyset$ 7, es mucho más seguro usar el cifrado normal C-7(b5).

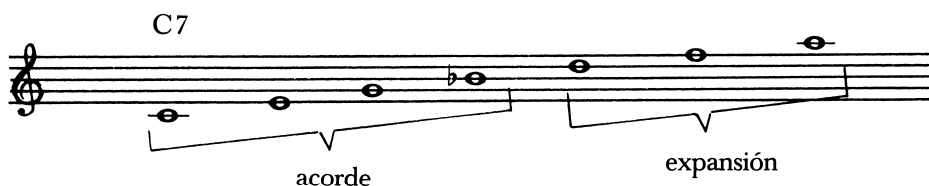
Las alteraciones que pueden tener algunos acordes deben mejor indicarse entre paréntesis.

Las tensiones en caso de indicarlas en los cifrados, se escriben entre paréntesis y son añadidas al cifrado base que define la especie.

No indicar aumentado o disminuido con los signos “+ , -” sino usando “# , b”

## 1.9 LAS TENSIONES

Las tensiones representan la lógica expansión de un acorde.



Las tensiones que un acorde puede soportar sin perder la sonoridad de la especie a la que pertenece son:

Five musical staves in treble clef, each showing a base chord and its possible tensions. The tensions are indicated by notes on the staff.

- Staff 1: C(6) chord with tensions T7, T9, and T#11.
- Staff 2: C Maj 7 chord with tensions T7, T9, and T#11.
- Staff 3: C-6 chord with tensions T7, T9, and T11.
- Staff 4: C-7 chord with tensions T9 and T11.
- Staff 5: C-7(b5) chord with tensions T9, T11, and Tb13.

C 7    T $\flat$ 9    T9    T $\sharp$ 9    Sus4    T $\sharp$ 11    T $\flat$ 13    T13

C + 7    T9    T $\sharp$ 11

C $^{\circ}$  7

C 7 sus 4    T9    T13

## 1.10 LAS ESCALAS

Las más importantes son:

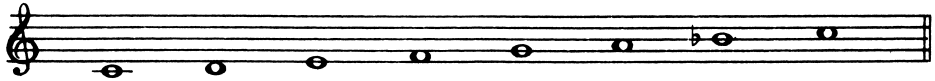
Mayor (Jónica)

Dórica

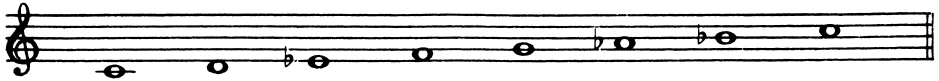
Frigia

Lidia

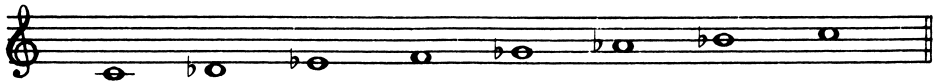
Mixolidia



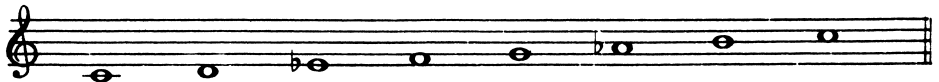
Eolia (menor natural)



Locria



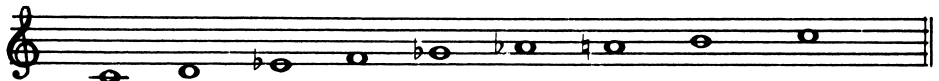
Menor armónica



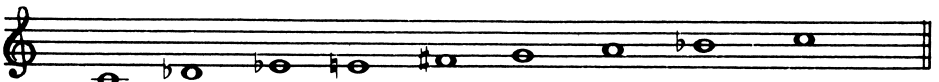
Menor melódica



Simétrica disminuida



Super dominante



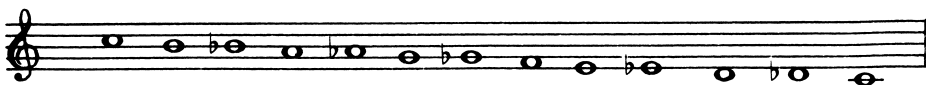
Blues



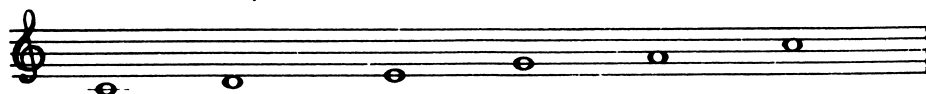
Cromática



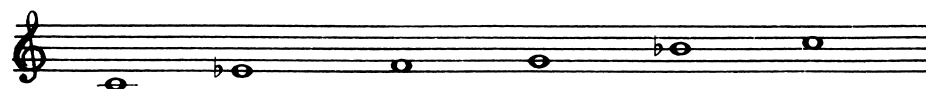
Cromática descendente



Pentatónica (Mayor)



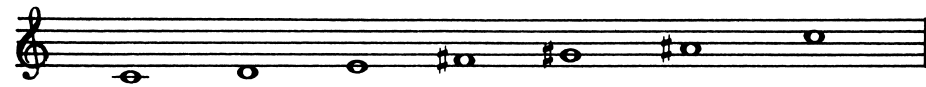
Pentatónica menor



Arabe



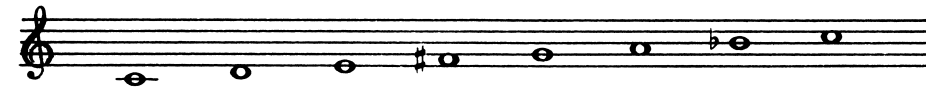
Tonal



Dórica Alterada



Lidia b7



### 1.11 ARPEGGIOS

Consiste en la ejecución rápida y en general en valores iguales, de las notas de que se compone un acorde.

Pueden ser ascendentes



Descendentes



Quebrados



Y cualquier combinación entre éstos.

Pueden empezar además en cualquier nota del acorde.



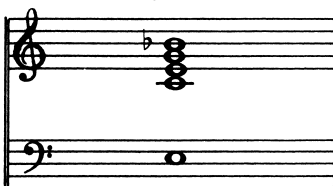
### 1.12 INVERSIONES

Se producen cuando un acorde tiene en el bajo una nota del acorde distinta a su fundamental.

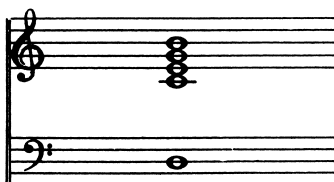
Para indicar una inversión se utiliza una línea quebrada después del cifrado, debajo de la cual se coloca la nota del acorde que debe ir en el bajo.

Hay que hacer notar que para que sea una inversión, la que esté en el bajo debe ser una nota del acorde. Una nota no del acorde en el bajo, provocará normalmente una nueva estructura y por lo tanto un nuevo cifrado.

C7/E



C Maj 7/D = D7(sus 4)



### 1.13 POLIACORDE

Esto se usa raramente y comprende dos cifrados, normalmente triadas, separados por una raya horizontal.

<u>C</u>	<u>D -</u>	<u>Ab</u>	<u>C</u>
E	A	B	E

### 1.14 LA RELACION II - V - I

Este es uno de los movimientos más usuales en la música actual, junto con el IV-V-I que es más frecuente en Folk y Rock.

	F	G	C
Rock			
	D-7	G7	C Maj 7
Jazz			

## 1.15 ALGUNAS DEFINICIONES

### 1.15.1 **El motivo:**

Es la parte más importante de la frase y debe crear en el oyente la sensación de algo definido y preciso. El motivo vendrá determinado por una característica rítmica (figuración) o una melódica (un salto, una escala) o una combinación de estos elementos. El motivo tendrá un mínimo de dos notas y por lo general no más de siete.

### 1.15.2 **Frase:**

Es el ciclo completo de una idea melódica, integrada por ideas parciales que originan secciones y subsecciones.

Se considera frase cuadrada la que tiene ocho compases y contiene al menos un motivo, un contramotivo y una resolución.

### 1.15.3 **Guión**

Versión abreviada de una partitura que incluye como mínimo la melodía y el cifrado; puede incluir también la letra, la línea de bajo (si es especial) y alguna guía de background<sup>1</sup> importante.

### 1.15.4 **Introducción**

Pasaje musical corto al principio de una obra, cuyo fin es introducir la forma y carácter de la música que va a seguir; generalmente establece el tiempo y la tonalidad.

### 1.15.5 **Verso:**

Material vocal introductorio que precede a la parte principal o “coro” de una canción.

### 1.15.6 **Coro o estribillo:**

La parte principal y generalmente más conocida de una canción, u obra instrumental.

<sup>1</sup> Ver capítulo IX.